

子どもの貧困の現状と課題

法と経営学会第2分科会（地方創生とDX）

座長 加賀山 茂

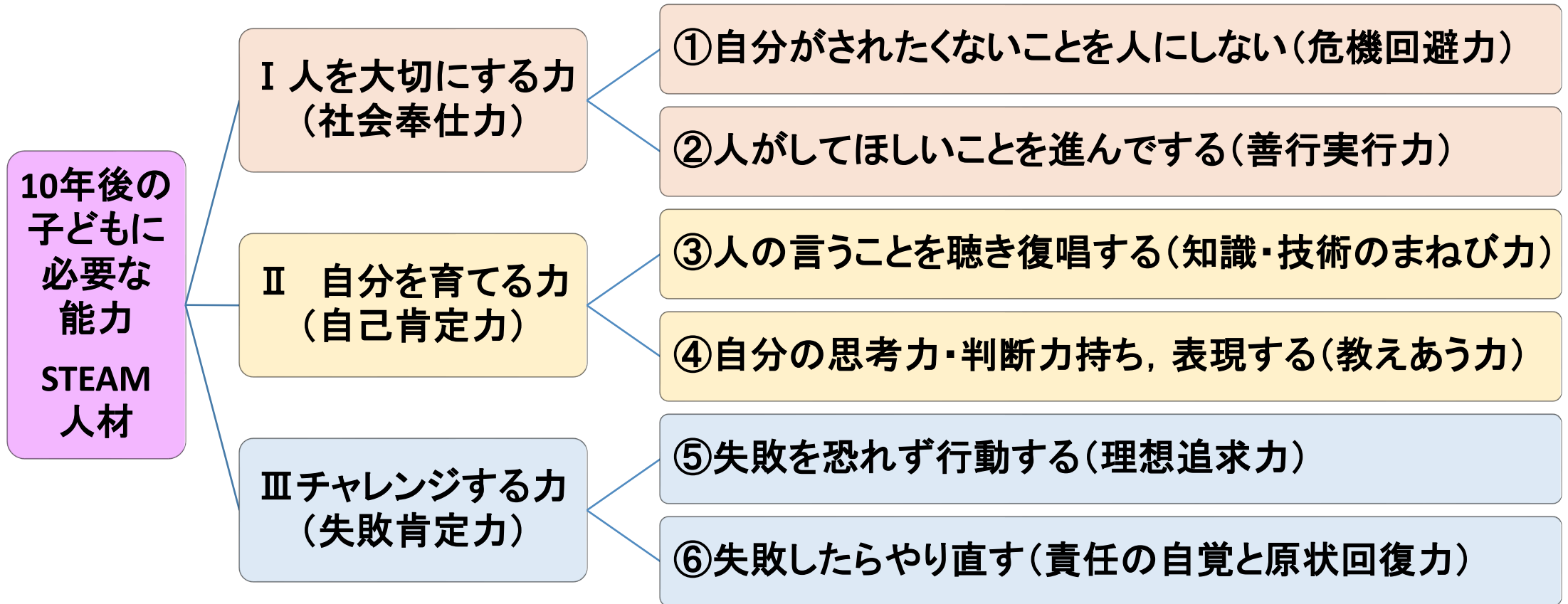


子どもに備えさせたい能力



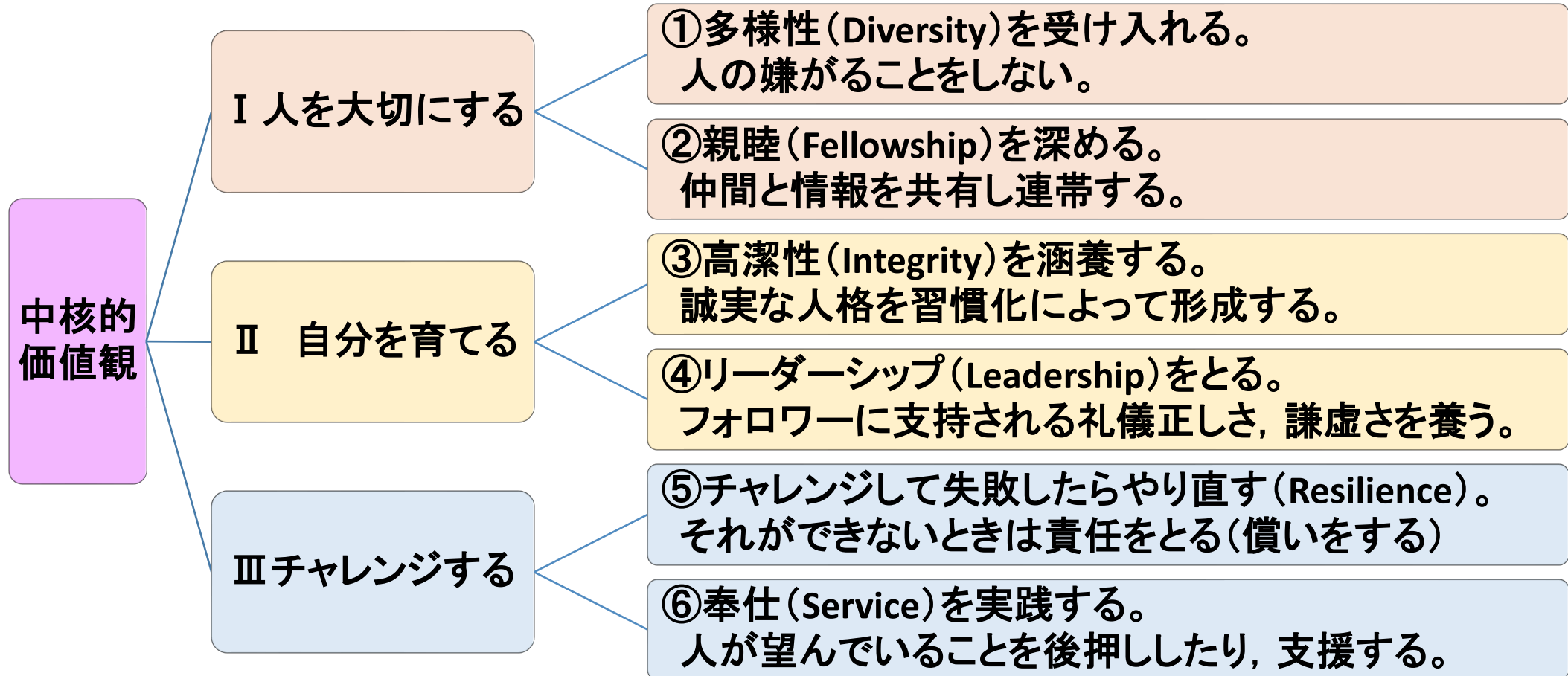
10年後の子どもに必要な能力=大人も同じ

(木村泰子『10年後の子どもに必要な「見えない学力」の育て方』青春出版(2020/11/20)参照)

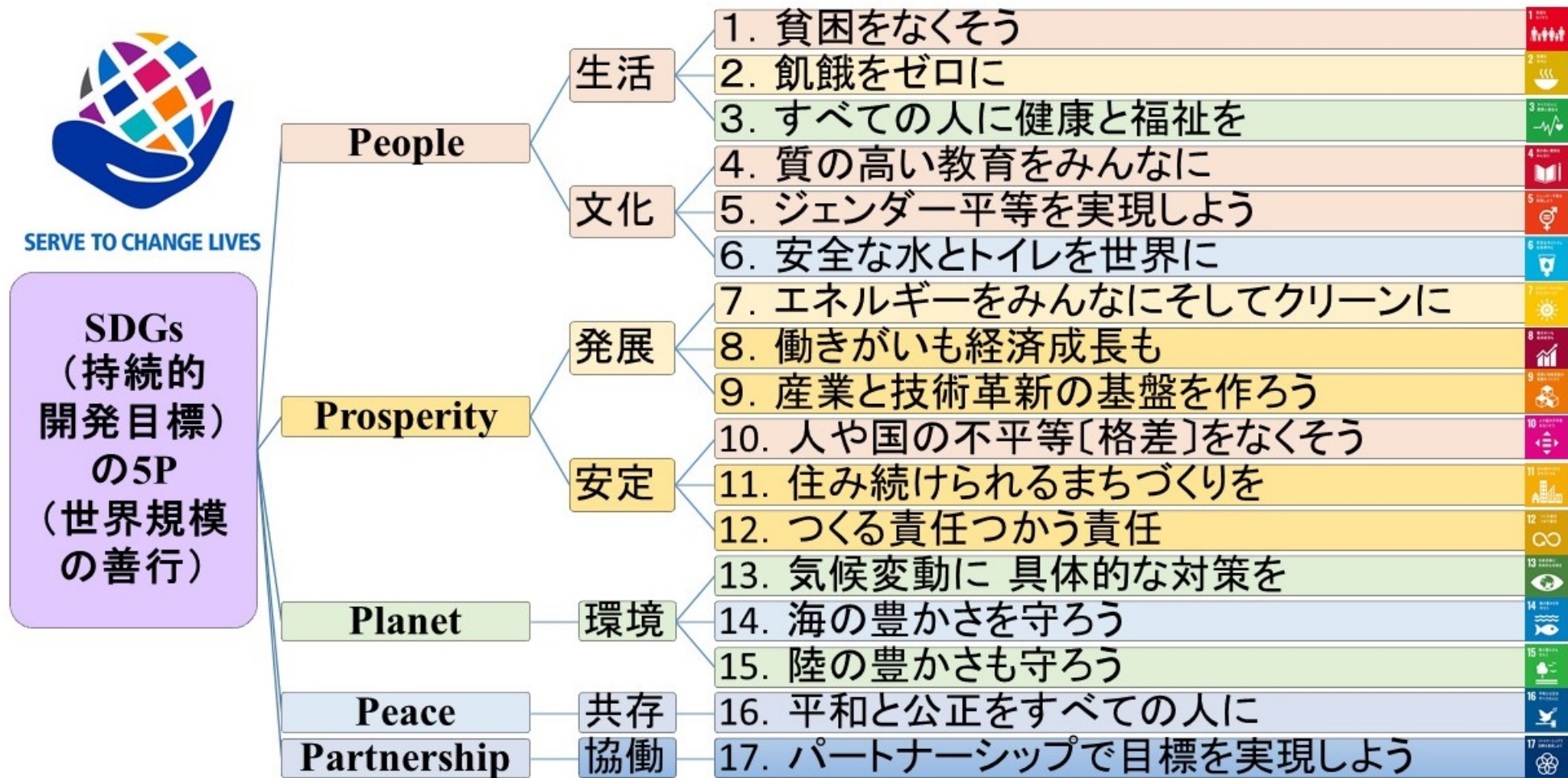


ロータリアンとしての中核的価値観 → 子ども

親睦, 高潔性, 多様性, 奉仕, リーダーシップ



SDGsの達成目標



子どもの貧困に対する 日本人の無理解・無頓着

- 「子どもの相対的貧困」という考え方への無理解
- 「子どもの剥奪状態(あるべきものがない)」という考え方への無理解
- 未来世代に対する現世代の責任としての「子どもの貧困をなくそう」



わが国における相対的貧困

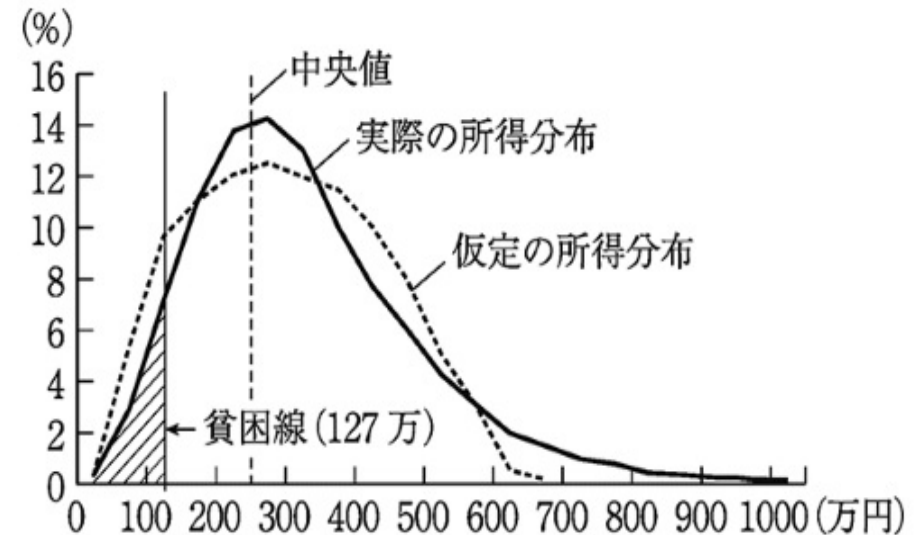
阿部彩『子どもの貧困－日本の不公平を考える』岩波新書(2008/1/22)48頁

■ 絶対的貧困

- 1日1.25ドル未満(世界銀行では、1日1.90ドル未満)で生活する人々のこと。

■ 相対的貧困

- 日本では、相対的貧困(年収127万円以下)が全人口のうちに占める割合は15.7%。日本人の約6人に1人が貧困層に該当する計算になる。



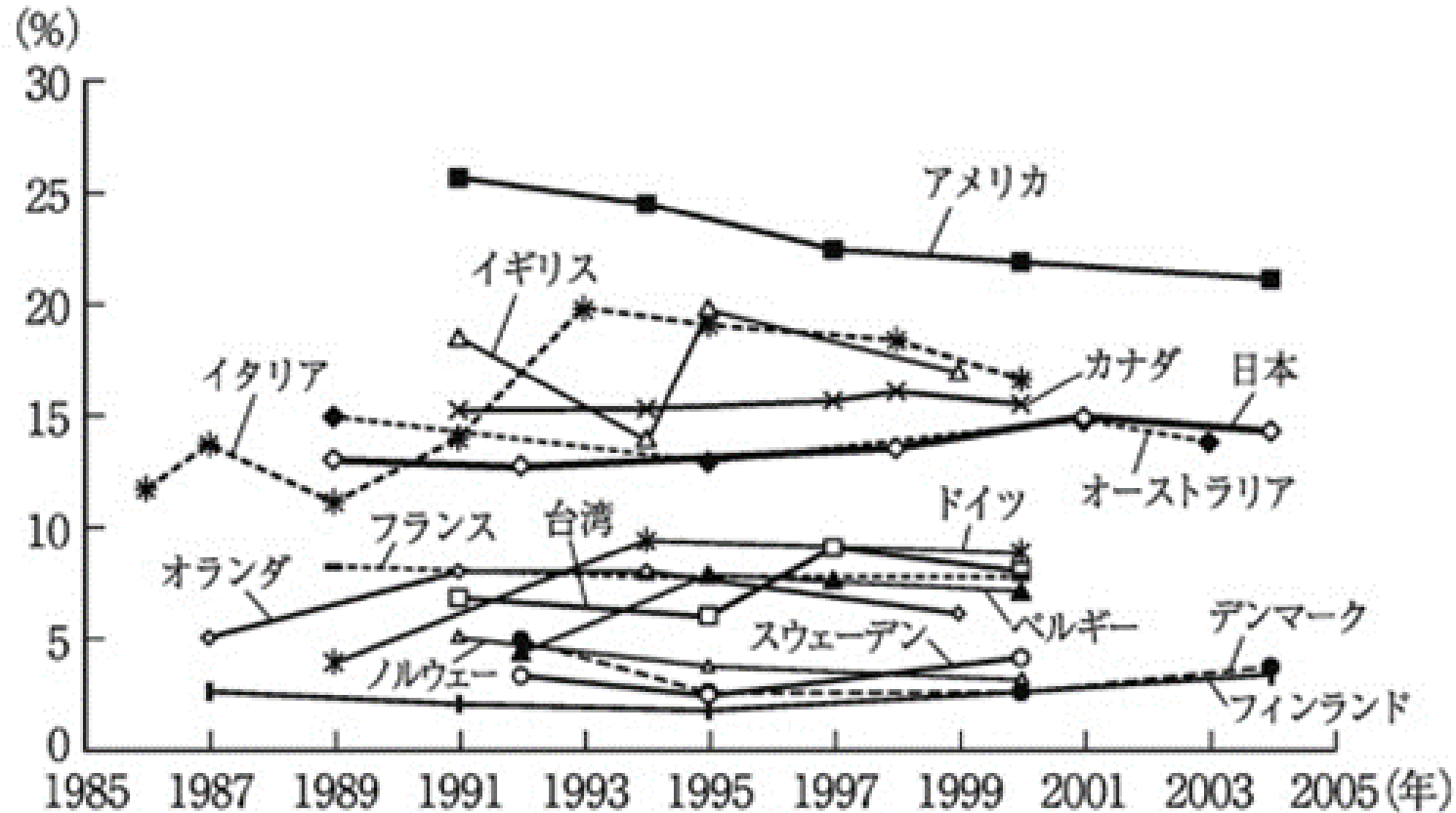
注：貧困線=127万円。世帯単位でみると、一人世帯では127万円、二人世帯の場合は、 $127 \times \sqrt{2} = 180$ 万円、4人世帯の場合は、 $127 \times \sqrt{4} = 254$ 万円である。

出所：「国民生活基礎調査」2004年から筆者推計

図2-1 日本の等価世帯所得の分布と貧困世帯(2004年度)

相対貧困率の国際比較

阿部彩『子どもの貧困－日本の不公平を考える』岩波新書(2008/1/22)53頁



出所：日本は「国民生活基礎調査」各年から筆者推計，他国は LIS HP

図 2-3 子どもの貧困率の国際比較

子どもの貧困に対する日本人の意識

阿部彩『子どもの貧困ー日本の不公平を考える』岩波新書(2016/12/15)
こどもにとっての「必需品」を考える(186-187頁)

■ 子どもに絶対に必要なもの

1. 朝ご飯(91.8%, 6.8%, 0.3%)
2. 医者に行く(健診を含む)(86.8%, 11.2%, 0.6%)
3. 歯医者に行く(歯科検診も含む)(86.1%, 11.9%, 0.6%)
4. 遠足や修学旅行などの学校行事への参加(81.1%, 16.8%, 0.7%)
5. 学校での給食(75.3%, 16.6%, 4.7%)
6. 手作りの夕食(72.8%, 25.3%, 0.8%)
7. 高校・専門学校までの教育(希望すれば)(61.5%, 35.2%, 1.6%)
8. 絵本や子ども用の本(51.2%, 43.8%, 2.9%)

■ こどもに絶対には必要ではないもの

■ 絶対ではないが、比較的に必要なもの

9. 子どもの学校行事や授業参観に親が参加(47.8%, 43.8%, 5.9%)
10. 短大・大学までの教育(希望すれば)(42.8%, 51.1%, 4.2%)
11. お古でない、文房具(鉛筆, 下敷き, ノートなど)(42.0%, 48.7%, 7.1%)
12. 少なくとも一足のお古でない靴(40.2%, 51.2%, 6.4%)
13. 誕生日のお祝い(特別の夕食, パーティ, プレゼントなど)(35.8%, 52.4%, 9.7%)

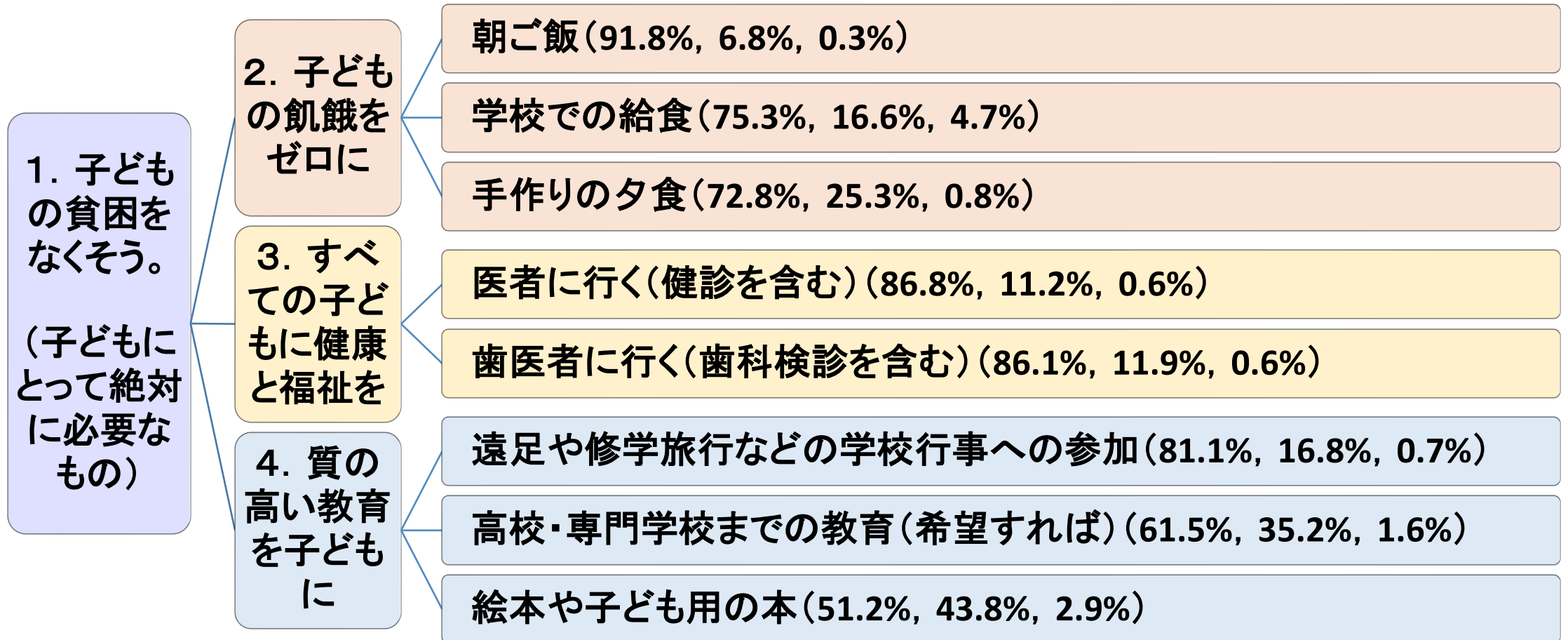
14. 一年に一回くらい遊園地や動物園に行く(35.6%, 53.6%, 8.3%)
15. 少なくとも一組の新しい洋服(お古でない)(33.7%, 55.8%, 8.7%)
16. 友だちを家に呼ぶこと(小学生以上)(30.6%, 56.3%, 9.9%)

■ 必要ではないと思う人が1割を超えるもの

17. 適当なお年玉(30.6%, 56.3%, 10.5%)
18. クリスマスのプレゼント(26.5%, 52.7%, 18.5%)
19. 適当なお小遣い(小学生以上)(23.1%, 61.5%, 12.9%)
20. 子ども用の勉強机(21.4%, 57.0%, 19.3%)
21. 自転車(小学生以上)(20.9%, 60.4%, 15.7%)
22. 数年には一回は一泊以上の家族旅行に行く(海・山など)(20.7%, 58.6%, 17.7%)
23. 子ども部屋(中学生以上, 兄弟同室を含む)(17.0%, 64.9%, 16.1%)
24. 親が必要と思った場合, 塾に行く(中学生以上)(13.7%, 54.6%, 27.4%)
25. 少なくとも一つくらいのお稽古ごとに通う(13.4%, 53.3%, 30.6%)
26. 周囲のほとんどの子が持つスポーツ用品(サッカーボール, グローブなど)やおもちゃ(人形, ブロック, パズルなど)(12.4%, 65.9%, 18.7%)

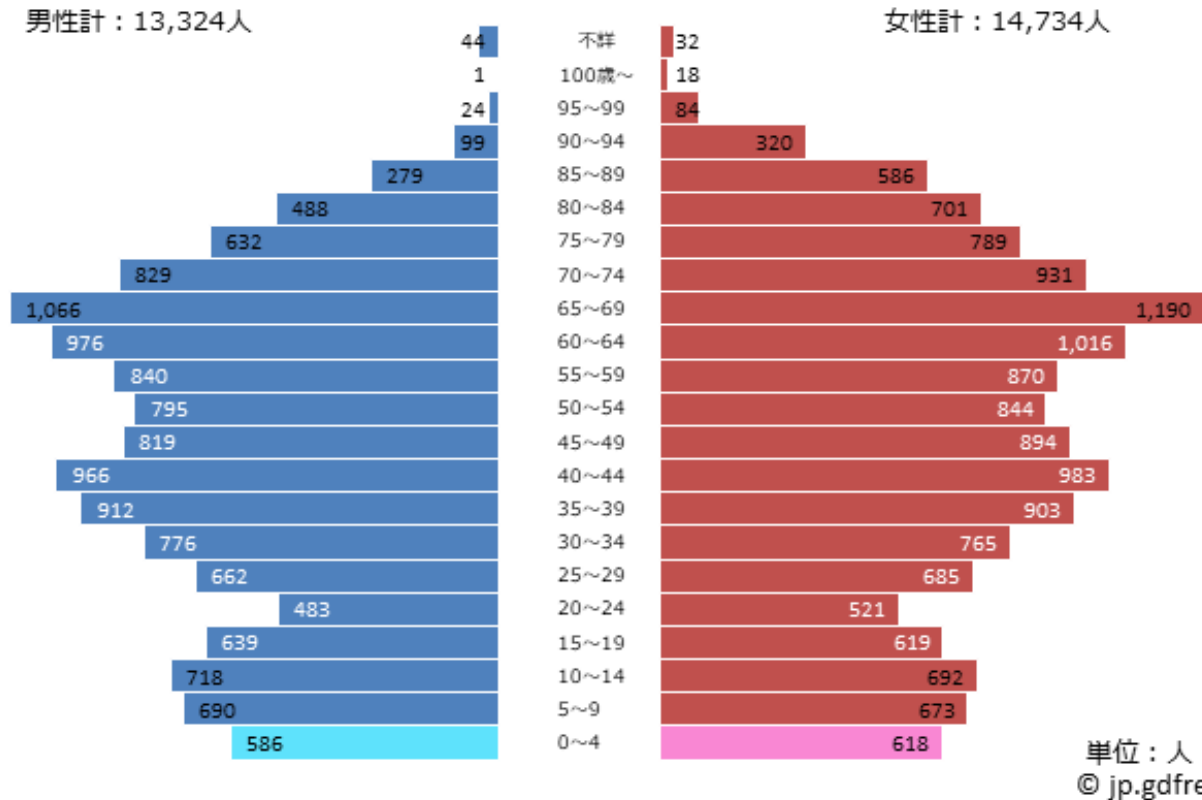


日本人の過半数が認める 子どもにとって「絶対に必要なもの」=「公共」



日出町の人口構成に見る危機的状態

2015年 日出町の人口構成



- 子どもたちを大切にしない政策のためか、若者の域外流出に歯止めがかからない。
- 婚姻適齢の女子・男子ともにその年齢の人口が極端に減少しており、そのことが出生率の低下を招いている。

子どもの相対的剥奪を解消する計画(案)

日出町の子ども人口5,000人(全人口2万9,000人の17%), 一般会計予算額: 約108億円

種別	行事	支援アイテム	単価 (千円)	価額 (千円)	想定される協賛企業 (例えば, 負担額5割)	合計額 (千円)
毎年の 行事	子どもの誕生日 のプレゼント	図書券	1	5,000	本屋, 文具店	75,000
		文房具購入券	2	10,000	文具店, スーパー, コンビニ	
		靴購入券	3	15,000	靴店	
		洋服お仕立て券	4	20,000	洋服店	
		遊園地招待券	2	10,000	遊園地, 動物園	
		パーティ会場利用券	3	15,000	ホテル, 観光協会	
	クリスマス・ 新年行事	おもちゃ購入券	2	10,000	おもちゃ店	15,000
		お年玉(地域通貨)	1	5,000	信用金庫	
一回だけ の行事	保育園入学	勉強机購入券	5	25,000	家具店, ホームセンター	75,000
	小学校入学	自転車購入券	10	50,000	自転車産業	

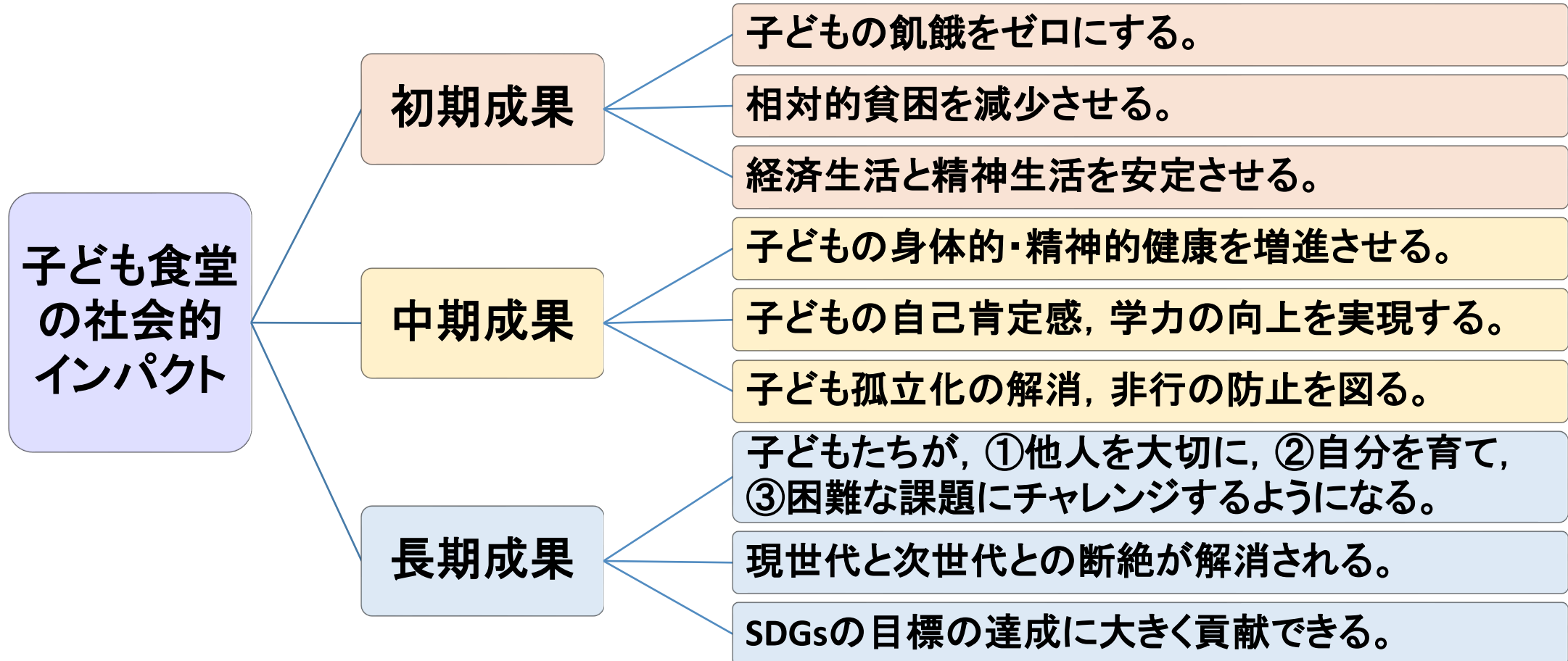


子ども食堂の設置・運営

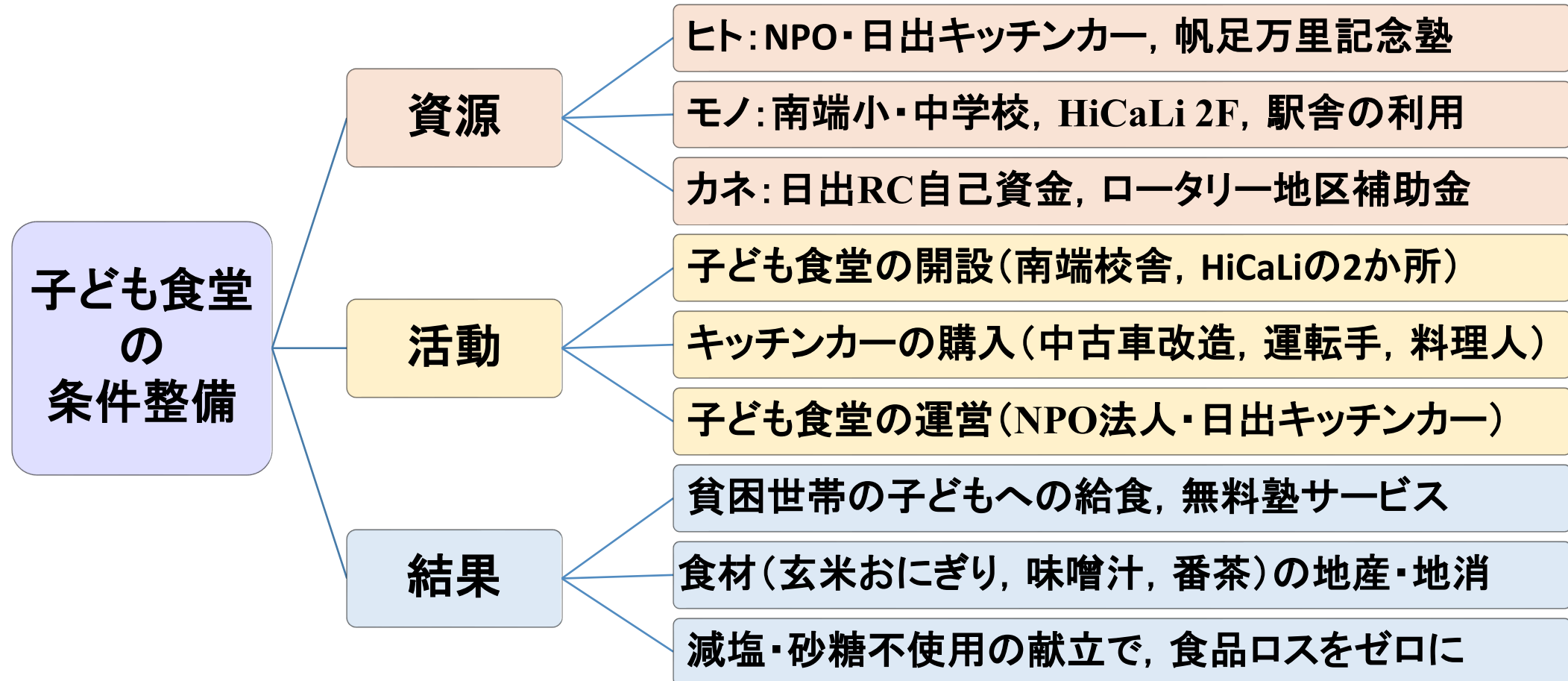
- 子ども食堂の設置・運営の社会的インパクトの評価
- 子ども食堂の設置・運営の条件整備
- 子ども食堂の献立
- 子ども食堂の設置・運営のロードマップ



子ども食堂運営の社会的インパクト評価



子ども食堂設置・運営の条件整備



子ども食堂の献立



子ども食堂の献立

食品ロスなし
砂糖不使用
衛生的で安全

具沢山のお味噌汁

玄米, 5分づき米のおにぎり

水, 麦茶, ばん茶

日出町たんぽぽ食堂（子ども食堂）



日出町たんぽぽ食堂（子ども食堂）



日出町たんぽぽ食堂(子ども食堂)の献立



熊本・人吉RCのキッチンカー



参考文献

■ 人生の活動指針

- シーナ・アイエンガー(櫻井祐子訳)『選択の科学(The Art of Choosing)』岩波書店(2010/11/15)
- 大川繁子『92歳の現役保育士が伝えたい親子で幸せになる子育て』実務教育出版(2019/9/11)
- 木村泰子『10年後の子どもに必要な「見えない学力」の育て方』青春出版(2020/11/20)
- アブラハム・マズロー(上田吉一訳)『完全なる人間:魂のめざすもの』[第2版]誠信書房(1998/9/15)

■ 子どもの貧困

- 阿部彩『子どもの貧困ー日本の不公平を考える』岩波新書(2008/1/22)
- 阿部彩『子どもの貧困IIー解決策を考える』岩波新書(2014/1/22)
- 鳶 咲子『子どもの貧困と教育機会の不平等ー就学援助・学校給食・母子家庭をめぐってー』明石書店(2013/9/30)
- 鳶 咲子『給食費未納～子どもの貧困と食生活格差～』光文社新書(2016/9/15)

